

Het stuurprogramma AM



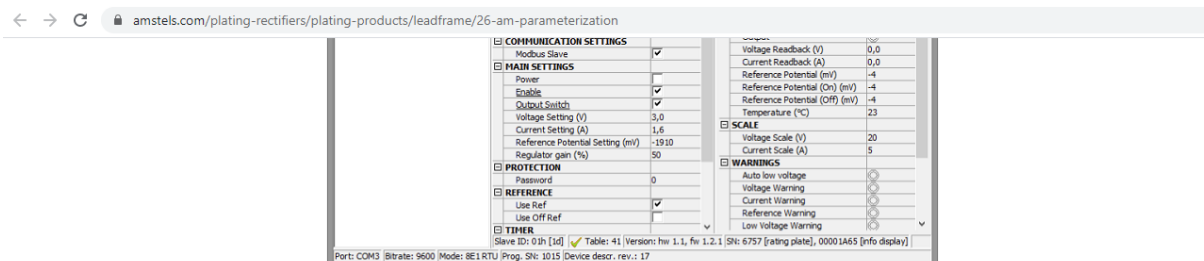


Inhoud

Het downloaden van AM	3
Verbinding maken met een device	5
Het updaten van een Device	10
Status van het verbonden device	14
Overige functies.....	15

1. Het downloaden van AM

1. Onder de volgende link is het mogelijk om AM te downloaden:
<https://amstels.com/plating-rectifiers/plating-products/leadframe/26-am-parameterization>
2. Om het te kunnen downloaden moet er een account worden aangemaakt op de site. Ga hiervoor naar het kopje "Download AM Software" en moet u een account aanmaken. Wanneer dit is gedaan wordt er vanuit ons systeem een controle mail gestuurd (deze mail kan wel eens in de spambox terecht komen). Volg de instructies in de mail. Vervolgens kunt u AM Downloaden van de site. Mocht het niet lukken om AM te downloaden dan kunt u altijd contact opnemen met DC systems.



Features

Tested for Windows XP/Vista/7/8

- Setup registers
- Update Firmware
- Optional scripting for R&D
- Monitoring and making graphs and plots
- Auto update from internet
- Future devices will be supported
- Optional scripting

The AM software can be connected by USB directly to Amstel devices that has USB or using a standard RS232 to USB cable.

For our drivers please download this setup.

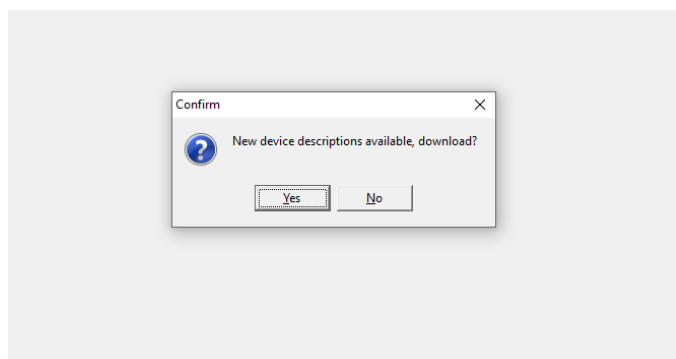
Download AM software

Please [click here to login](#) first or register to enter the secured area.

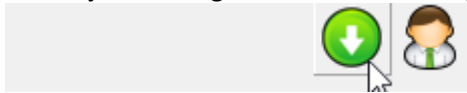
If you are already logged in, download the AM software [here](#).

Monitoring

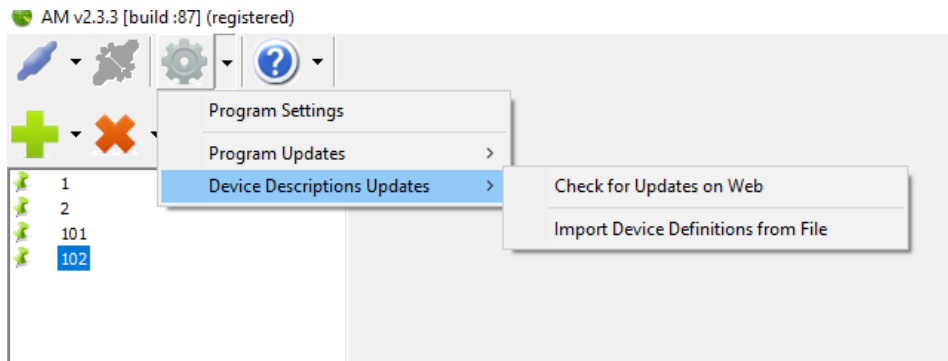
3. Indien u AM heeft geïnstalleerd is het van belang dat u de nieuwste versie heeft inclusief de nieuwste device files. Normaal gesproken verschijnt er een op-up die aangeeft dat er device definities zijn.



Als er een nieuwe versie beschikbaar is voor het AM programma, dan verschijnt er een groene downloadknop.

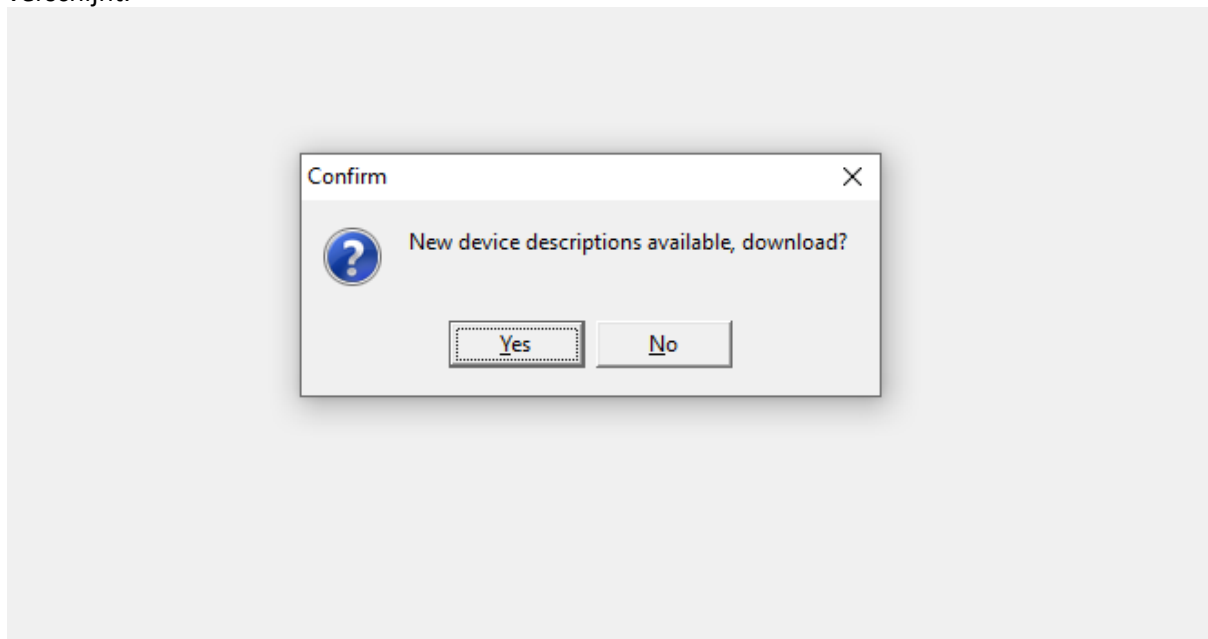


4. Het is altijd mogelijk om de nieuwste versies (indien nodig) handmatig te downloaden. In de onderstaande afbeelding is de route aangegeven om dit te doen.

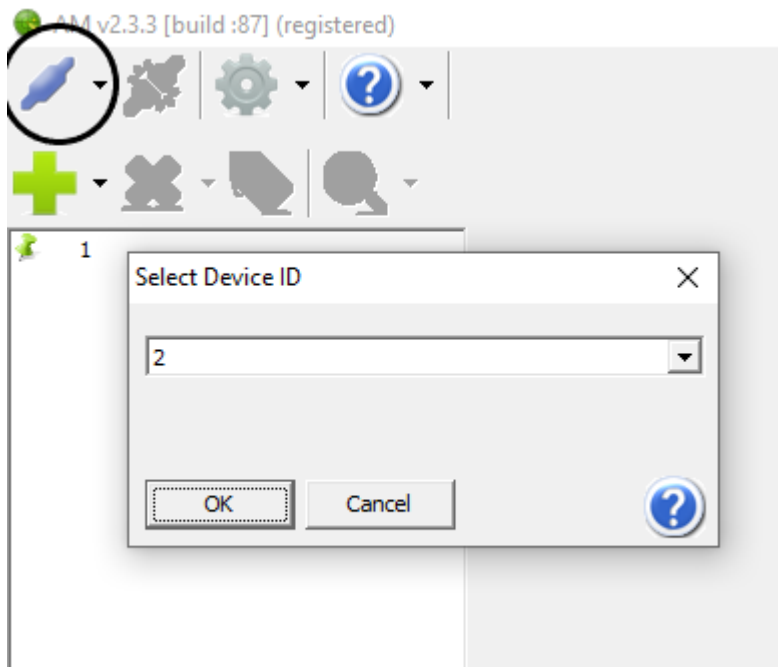


2. Verbinding maken met een device

1. Open AM en download de nieuwe “device descriptions” indien de volgende melding verschijnt.

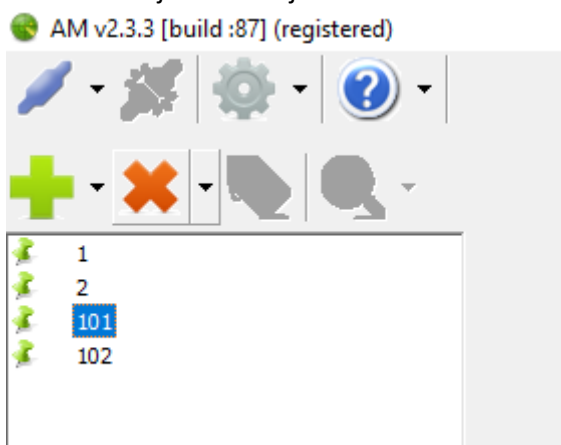


2. Voeg ID 1 toe in de componentenlijst. Dit kan door op de groene plus knop te drukken en door device 1 te selecteren in het scherm dat verschijnt.

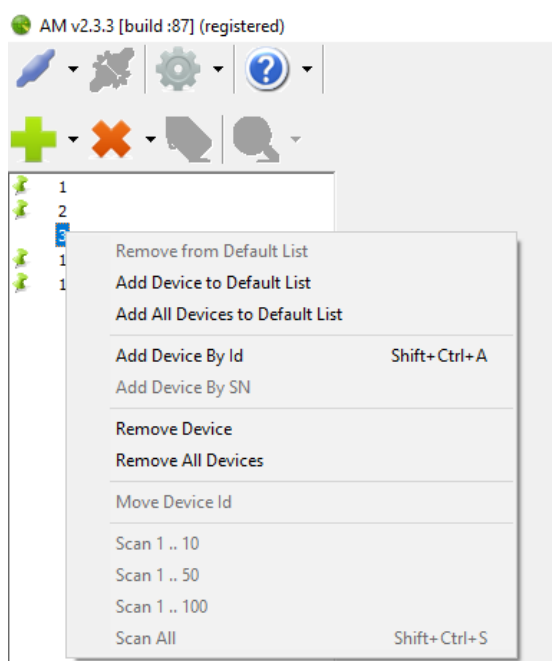


Het is mogelijk om meerdere ID's toe te voegen indien nodig.

3. Door een ID te selecteren en op het rode kruis te drukken is het mogelijk om de ID uit de lijst te verwijderen.



4. Door met de rechtermuisknop op een ID te klikken is het mogelijk om verschillende acties uit te voeren. De meest gebruikelijke functie is "Add Device to Default list". Door een ID aan de default list toe te voegen blijft het ID staan als AM wordt afgesloten en wordt het ID automatisch toegevoegd bij het opnieuw opstarten van AM.

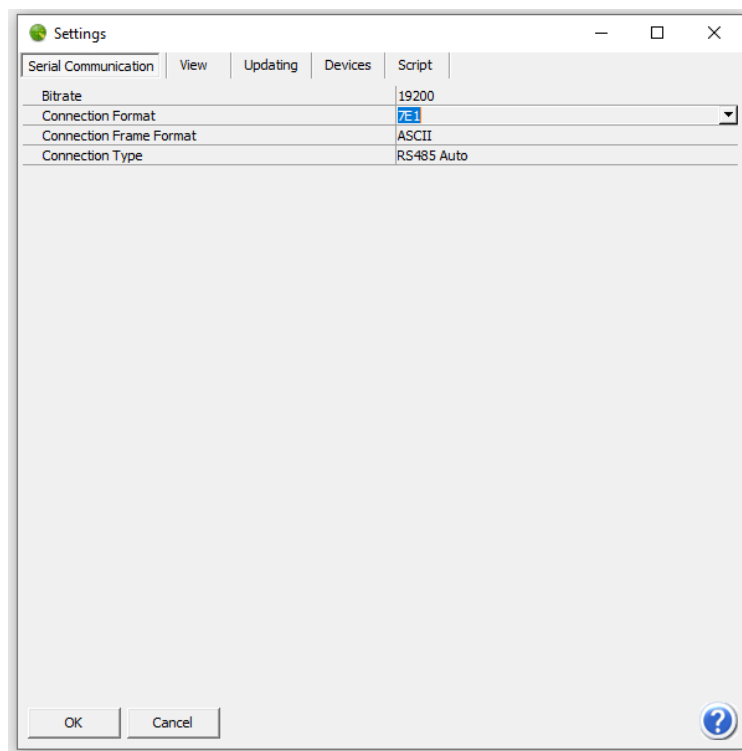


- Verbinding maken met het product kan vervolgens via meerdere methodes. Het is mogelijk om via de USB poort verbinding te maken. Maar het is ook mogelijk om dit te doen via de desbetreffende communicatie poort (over het algemeen is dit de RS-485 poort). Is dit het geval dan is het van belang dat de juiste communicatie settings worden geselecteerd. Deze settings kunnen per product verschillend zijn en kunnen per product worden aangepast.

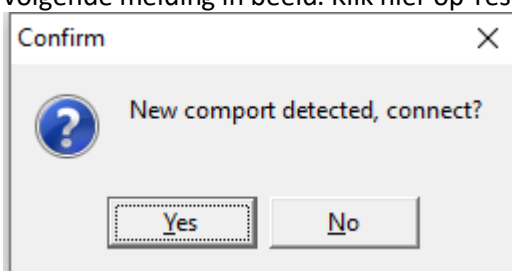
De communicatie settings kunnen worden ingesteld door op het tandwielte te klikken.



Vervolgens kunnen de settings worden ingesteld onder het kopje “Serial Communication”. Door op de “OK” knop te klikken worden de settings opgeslagen.



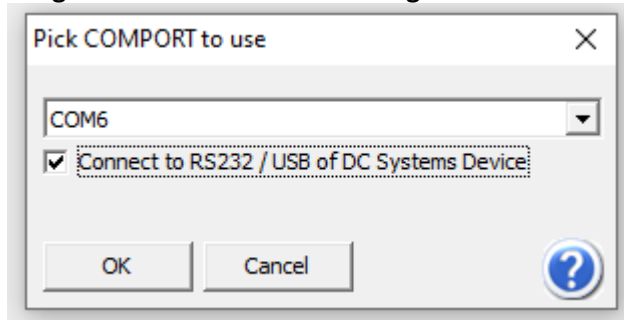
6. Als de USB wordt aangesloten op de PC (of op het product), dan verschijnt de volgende melding in beeld. Klik hier op Yes.



7. Indien de USB kabel reeds is aangesloten voordat AM geopend is dan kan handmatig de juiste COM poort worden geselecteerd (zie de afbeelding bij stap 8). Om verbinding te maken moet nu eerst op de connectie knop worden gedrukt.

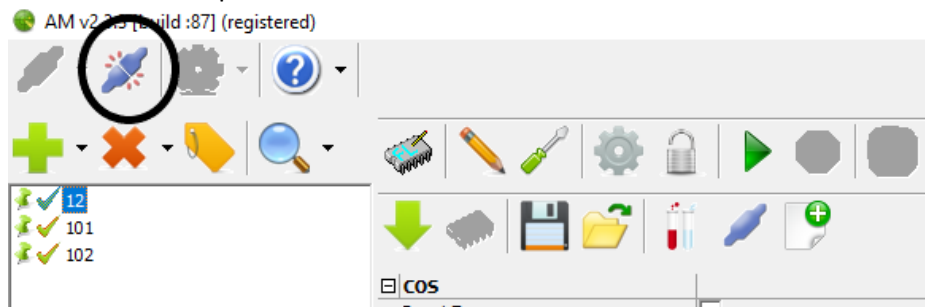


8. De onderstaande pop-up verschijnt op het scherm. De juiste Com poort staat geselecteerd indien stap 6 is gebruikt, maar het is mogelijk een andere te selecteren. **Bij het verbinden via de USB is het belangrijk dat het vinkje "Connect to RS232/USB of DC Systems Device" is aangevinkt. En als de USB wordt gebruikt is het ID van de device altijd "1".**



Er is nu verbinding gemaakt met het apparaat.

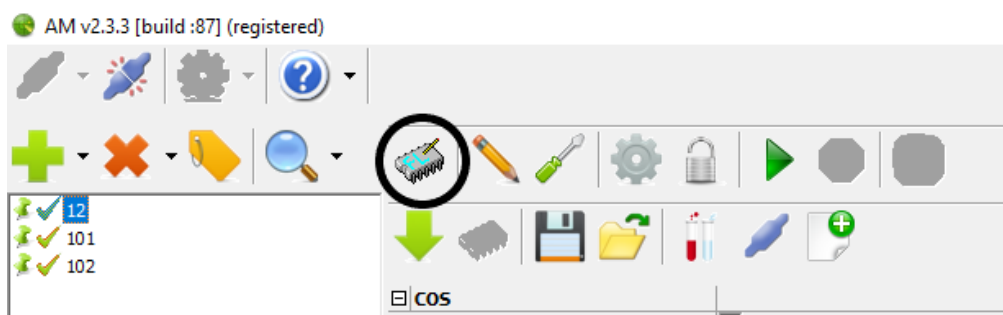
9. De verbinding kan met de verbonden producten worden verbroken door op de onderstaande knop te drukken.



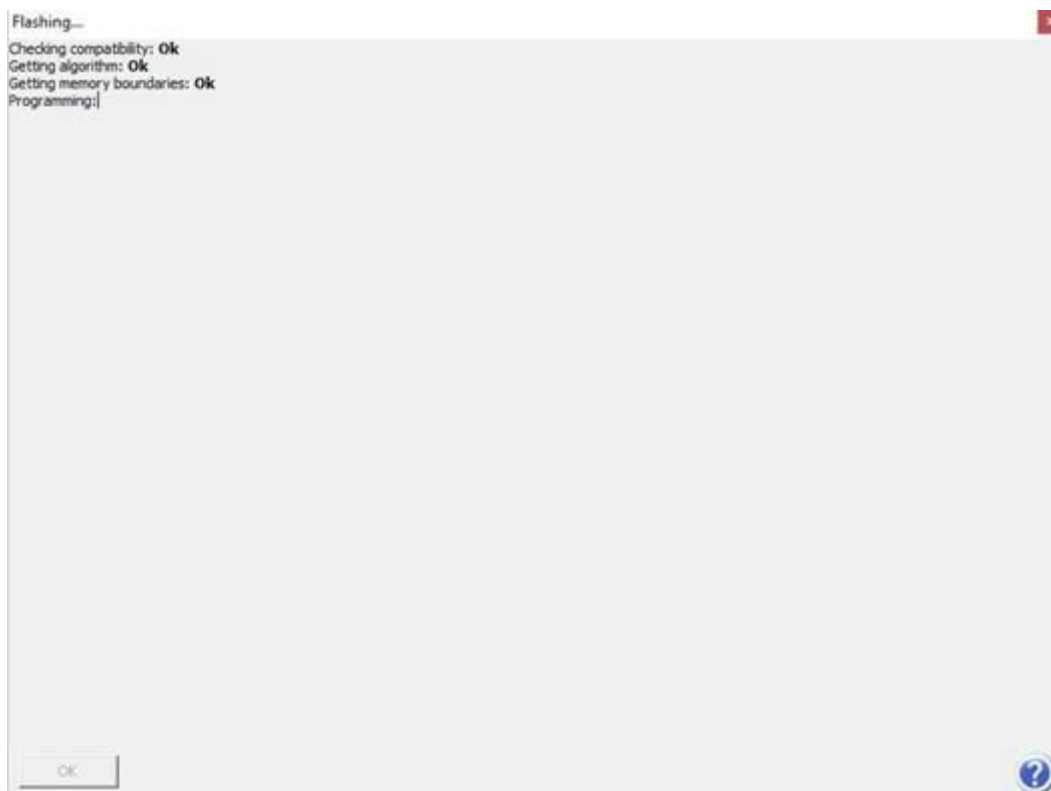
3. Het updaten van een device

Het updaten dient alleen gedaan te worden op advies van een medewerker van DC systems. De file die nodig is om het device te updaten wordt ook door een medewerker van DC systems aangeleverd.

1. Indien er verbinding is gemaakt met een device is het mogelijk om dit device te updaten. Het updaten wordt gestart door op het bovenste chip knopje te klikken (zie de afbeelding). Er verschijnt nu een pop-up venster om de update file te selecteren, dit moet de file zijn die is opgestuurd door de medewerker van DC systems.



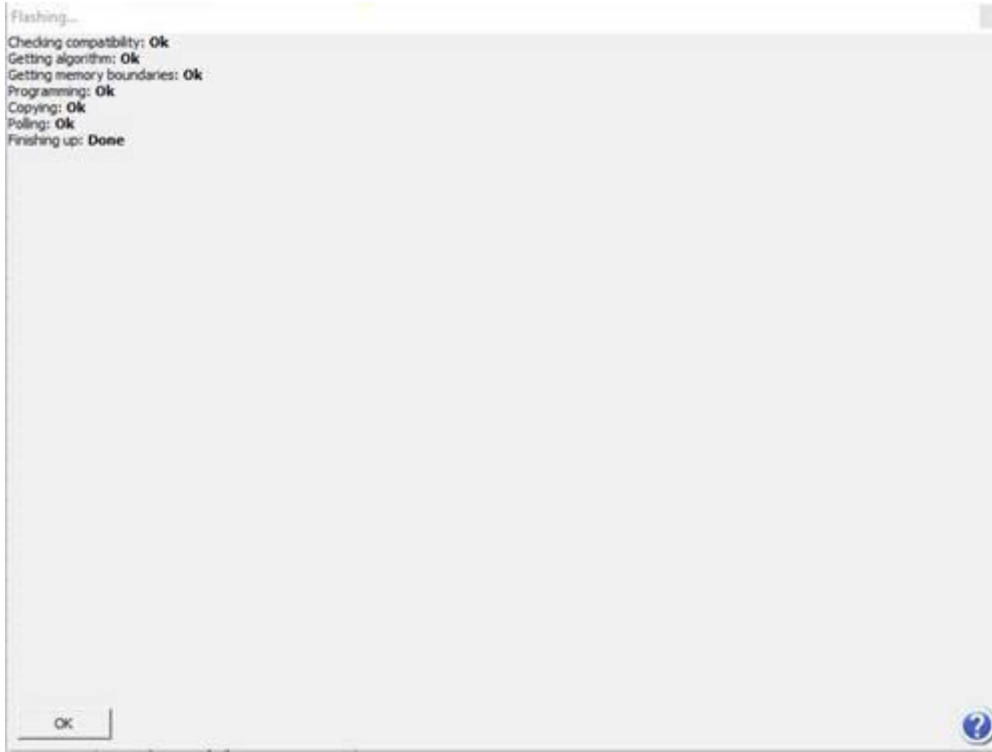
2. Vervolgens gaat het device updaten en verschijnt er een venster dat er als volgt uitziet.



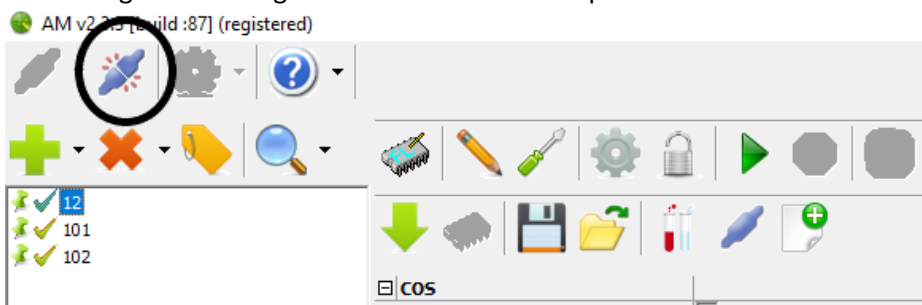
3. Het device is nu aan het updaten. **Het is nu belangrijk dat de communicatie verbinding niet wordt verbroken en dat de spanning niet van het device wordt gehaald!!!**
Onder aan het scherm is de progressiebalk te vinden voor dit proces, het updaten kan enkele minuten duren.



4. Als de update klaar is dan ziet het pop-upvenster er als volgt uit.



5. Nu kan de verbinding met het product worden verbroken. Maar voordat de verbinding wordt verbroken wordt er geadviseerd om de settings te controleren. In AM is het verbreken van de verbinding te doen volgens de onderstaande knop.



4. Het laden en genereren van een settings file.

Het maken van een settings file kan handig zijn voor het opslaan van settings zodat het later gebruikt kan worden. Het is ook mogelijk dat er een settings file wordt opgestuurd door de leverancier.

1. Maak verbinding met het device. *Zie hoofdstuk: 2. Verbinding maken met een device.*
Voor het laden van een settings file kan ik doorverwijzen naar stap 6. Stap 2 begint met het genereren van een settings file.
2. Na het verbinden met het device is het mogelijk om een settings file te maken van de **huidige settings**. Bekijk de huidige settings aandachtig zodat het zeker is dat de bedoelde settings worden opgeslagen. **Bekijk vooral de enable/turn on coil.**
Als deze coil aan staat (als het vinkje is aangeklikt) dan wordt ook deze instelling opgeslagen. Dit betekent dat als deze settings geladen zou worden in een ander product, dat het product gelijk aan gaat. Het wordt dan ook geadviseerd om het product uit te zetten voordat de settingsfile wordt gemaakt.
3. Als de settings zijn bekeken en zijn gecontroleerd dan kunnen de settings worden opgeslagen door op de opslaan knop te drukken. Zie de afbeelding hieronder.

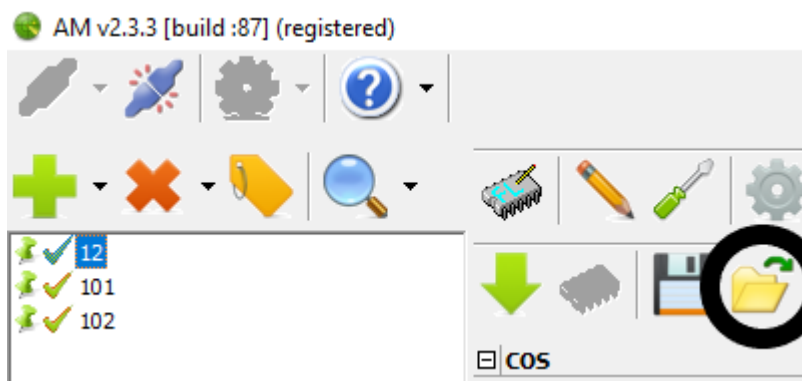


4. Er verschijnt nu een pop-up venster. Het is nu mogelijk om een plek te selecteren om de settings file op te slaan.



5. Het wordt geadviseerd om de HW versie, de FW versie en het type device in de bestandsnaam te zetten.

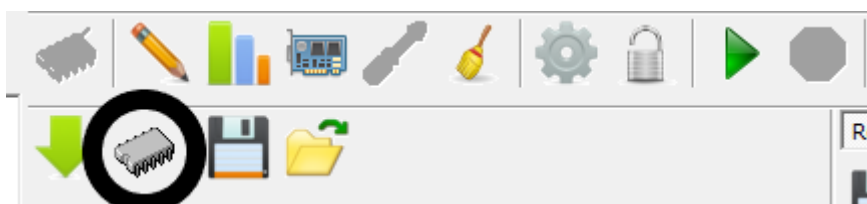
6. Als er verbinding is gemaakt met een device dan is het mogelijk om een settings file te laden. Voordat de file geladen wordt is het belangrijk dat de uitgang van de gelijkrichter wordt losgekoppeld. **Het is namelijk mogelijk dat het device automatisch aan gaat na het laden van de settingsfile.** Als de uitgang op dat moment is aangesloten dan kunnen er gevaarlijke situaties ontstaan.
Het laden van een settings file kan worden gedaan door op de map icoon te klikken.



7. Een pop-up venster verschijnt, het is nu mogelijk om een file te selecteren en te laden. **Zoals vermeld is het mogelijk dat het device aan gaat. Zorg voor een veilige werkomgeving en het wordt geadviseerd om de uitgang los te koppelen.**

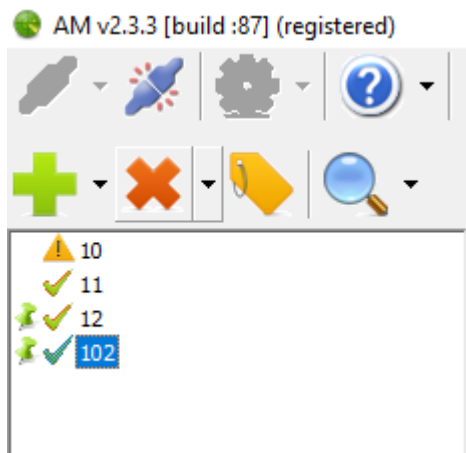


8. Na het selecteren van de settingsfile worden de settings in het product geladen. Afhankelijk van het product en de settings die geladen zijn moeten de settings opgeslagen worden. Als de chip knop verschijnt moet er op deze knop worden geklikt om de nieuwe settings op te slaan in het apparaat.



5. Status van het verbonden device

Indien er verbinding is met een com-poort, maar u krijgt geen informatie binnen afkomstig van het device dan kunnen verschillende situaties zich voor doen. In de onderstaande afbeelding staan drie situaties, de situatie van ID 10, ID 11, ID 12 en ID 102.



Voor ID 10 staat een geel driehoekje. Dit betekent dat het device met ID 10 niet te vinden is op de verbinding. De oorzaak hiervan kunnen onder andere als volgt zijn:

- Verkeerde communicatie settings (bitrate, format etc)
- Een device dat uit staat
- Een ID dat niet bestaat
- Een kapotte verbinding

In de Situatie van ID 11 en ID 12 is er geen verschil. Beide apparaten zijn aangesloten en er is verbinding met het apparaat. Echter staat er bij ID 12 een pinnetje. Dit pinnetje betekend alleen dat dit device tot de default list behoort.

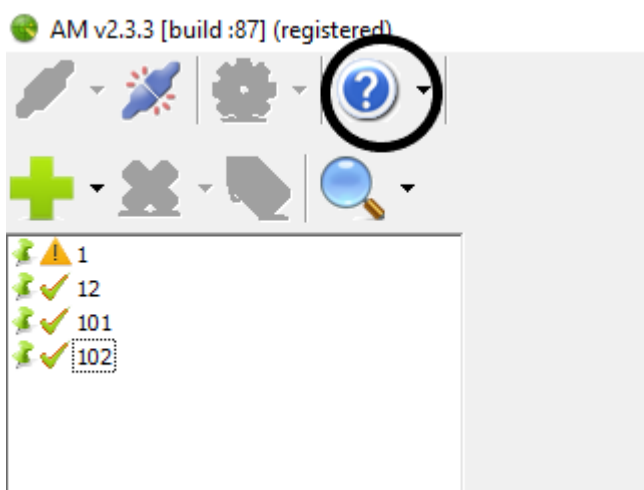
Bij ID 102 is het echter anders. In de onderstaande afbeelding is te zien dat er wel verbinding is met ID 102 maar dat er toch geen gegevens worden opgehaald. Dit komt doordat de device descriptions file niet aanwezig is. Dit is te zien aan het blauw omcirkelde. Indien dit voorkomt kan men proberen de device descriptions handmatig te updaten of eventueel contact op te nemen met DC systems.



6. Overige functies

The English information about AM is findable in the AM program itself. You can find this information by clicking on the question mark button.

AM beschikt over meer functies dan beschreven in dit document. Indien u meer vragen heeft kan u die altijd stellen aan een medewerker van DC systems. Maar ik wil u er ook op wijzen dat AM een help knop heeft.



Door op deze knop te klikken krijgt u Engelse aanvullende informatie over de verschillende functies van AM.

